

# e-mobil BW Datenmonitor November 2021

© MicroStockHub/stockphoto

**e-mobil** 

Landesagentur für neue Mobilitätslösungen  
und Automotive Baden-Württemberg

# e-mobil BW Datenmonitor

## November 2021

Der e-mobil BW Datenmonitor liefert aktuelle Informationen, Grafiken und Daten zur Entwicklung der Elektromobilität in Baden-Württemberg und Deutschland sowie zu wichtigen technologischen Trends rund um das automatisierte, vernetzte und elektrische Fahren.

Darüber hinaus stellt der e-mobil BW Datenmonitor regelmäßig Strukturdaten zur Automobilwirtschaft in Baden-Württemberg zur Verfügung.

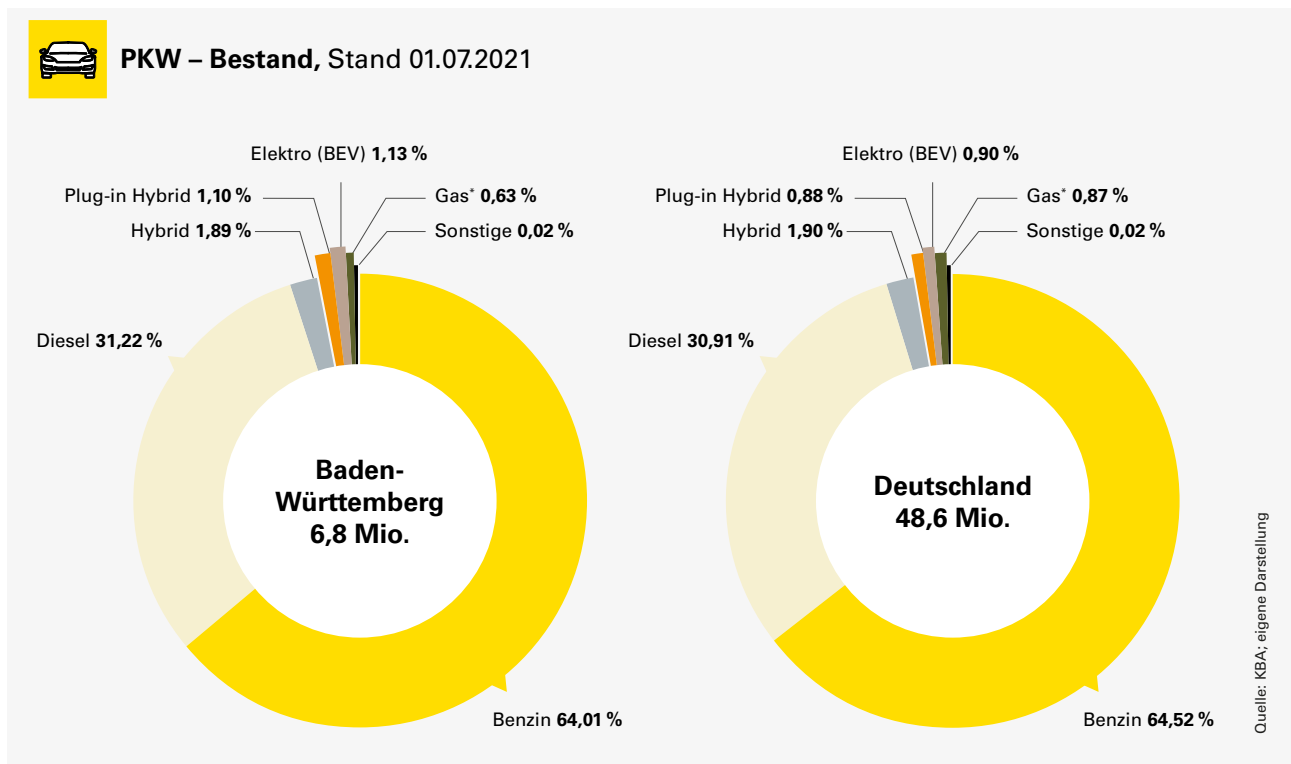
### Inhalt:

■ Bestand und Neuzulassungen von PKW, Bussen und LKW in Baden-Württemberg und Deutschland nach Kraftstoffarten .....	3
■ Stromladeinfrastruktur und Wasserstofftankstellen in Baden-Württemberg und Deutschland .....	7
■ Strukturdaten der Automobilwirtschaft in Baden-Württemberg .....	9
■ Infografiken der Ausgabe: Auswirkungen der Covid-19-Pandemie auf die Automobilindustrie in Deutschland und Baden-Württemberg .....	11
■ Impressum .....	16

# Bestand und Neuzulassungen von PKW, Bussen und LKW in Baden-Württemberg und Deutschland nach Kraftstoffarten

## Bestand an batterieelektrischen Fahrzeugen und Hybriden nimmt trotz Krise weiterhin zu (Stand: 07/2021)

Im Vergleich zu Juli 2020 hat der Bestand an Elektro- und Hybridfahrzeugen in Baden-Württemberg und der Bundesrepublik zugenommen. Der Anteil reiner Elektro-PKW (BEV) in Baden-Württemberg wuchs dabei um ca. 158 Prozent auf fast 78.000 Fahrzeuge. In Deutschland erreichte der Bestand fast 439.000 Fahrzeuge, was einem Zuwachs von 153 Prozent im Vergleich zum Vorjahr entspricht. Der Anteil der Plug-in Hybride (PHEV) vergrößerte sich sogar noch mehr, mit einem Zuwachs von ca. 193 Prozent auf ca. 75.000 Fahrzeuge in Baden-Württemberg und um etwa 196 Prozent auf ca. 426.000 Fahrzeuge in Deutschland. Weiterhin ist der prozentuale Anteil von mittlerweile über 1 Prozent an Elektro-PKW und Plug-in Hybriden auf Landesebene leicht höher als auf Bundesebene.<sup>1</sup>



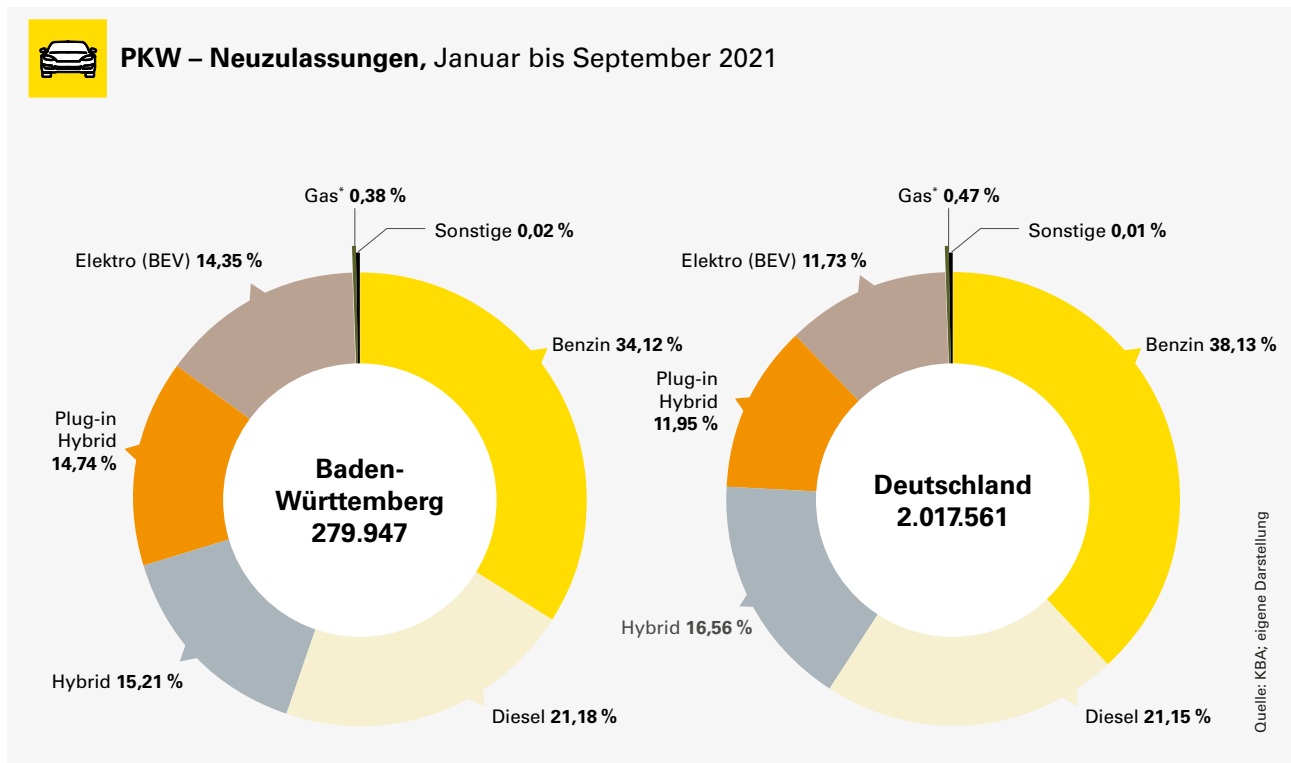
Bestand PKW in % (absolut)	Baden-Württemberg			Deutschland		
	Stand 01.07.2021	Stand 01.07.2020	Veränderung	Stand 01.07.2021	Stand 01.07.2020	Veränderung
<b>Benzin</b>	64,01 % (4.382.805)	65,06 % (4.400.231)	-0,40 %	64,52 % (31.331.539)	65,75 % (31.478.255)	-0,47 %
<b>Diesel</b>	31,22 % (2.137.927)	32,28 % (2.183.245)	-2,08 %	30,91 % (15.012.154)	31,54 % (15.101.199)	-0,59 %
<b>Hybrid (ohne Plug-in)</b>	1,89 % (129.188)	1,16 % (78.543)	+64,48 %	1,90 % (922.221)	1,11 % (530.681)	+73,78 %
<b>Plug-in Hybrid</b>	1,10 % (75.141)	0,38 % (25.680)	+192,61 %	0,88 % (426.192)	0,30 % (143.807)	+196,36 %
<b>Elektro (BEV)</b>	1,13 % (77.714)	0,45 % (30.163)	+157,65 %	0,90 % (438.950)	0,36 % (173.435)	+153,09 %
<b>Gas* (insgesamt)</b>	0,63 % (43.043)	0,66 % (44.447)	-3,16 %	0,87 % (420.081)	0,92 % (441.153)	-4,78 %
<b>Sonstige</b>	0,02 % (1.295)	0,01 % (1.275)	+1,57 %	0,02 % (10.164)	0,02 % (10.179)	-0,15 %
<b>Bestand insgesamt</b>	<b>6.847.113</b>	<b>6.763.584</b>	<b>+1,23 %</b>	<b>48.561.301</b>	<b>47.878.709</b>	<b>+1,43 %</b>

\* Flüssiggas (LPG) und Erdgas (CNG), einschl. bivalent

<sup>1</sup> | KBA: Bestand an Kraftfahrzeugen und Kraftfahrzeuganhängern nach Bundesländern, Fahrzeugklassen und ausgewählten Merkmalen, 1. Juli 2021 und 1. Juli 2020 (FZ 27): [https://www.kba.de/DE/Statistik/Produktkatalog/produkte/Fahrzeuge/fz27\\_b\\_uebersicht.htmlw](https://www.kba.de/DE/Statistik/Produktkatalog/produkte/Fahrzeuge/fz27_b_uebersicht.htmlw)

## Rückgang an PKW-Neuzulassungen im Vergleich zum Vorjahr (Stand: 09/2021)

Aufgrund niedrigerer Neuzulassungszahlen im dritten Quartal 2021, sank die Anzahl der neu zugelassenen PKW in den ersten drei Quartalen des Jahres 2021 gegenüber dem Vorjahreszeitraum um mehr als 5 Prozent in Baden-Württemberg und mehr als 1 Prozent in Deutschland. Die Neuzulassungszahlen der Benzin- (BW: -30 Prozent; D: -24 Prozent) und Dieselfahrzeuge (BW: -36 Prozent; D: -30 Prozent) gingen im Vergleich zum Vorjahr weiterhin deutlich zurück, die Anzahl der reinen Elektrofahrzeuge (BW: +156 Prozent; D: +141 Prozent) und der Plug-in Hybride (BW: +127 Prozent; D: +128 Prozent) an den Neuzulassungen nahm jedoch weiter zu. Insgesamt wurden in den ersten drei Quartalen über 40.000 reine Elektrofahrzeuge in Baden-Württemberg und fast 237.000 batterieelektrische PKW in Deutschland neu zugelassen.<sup>2</sup>



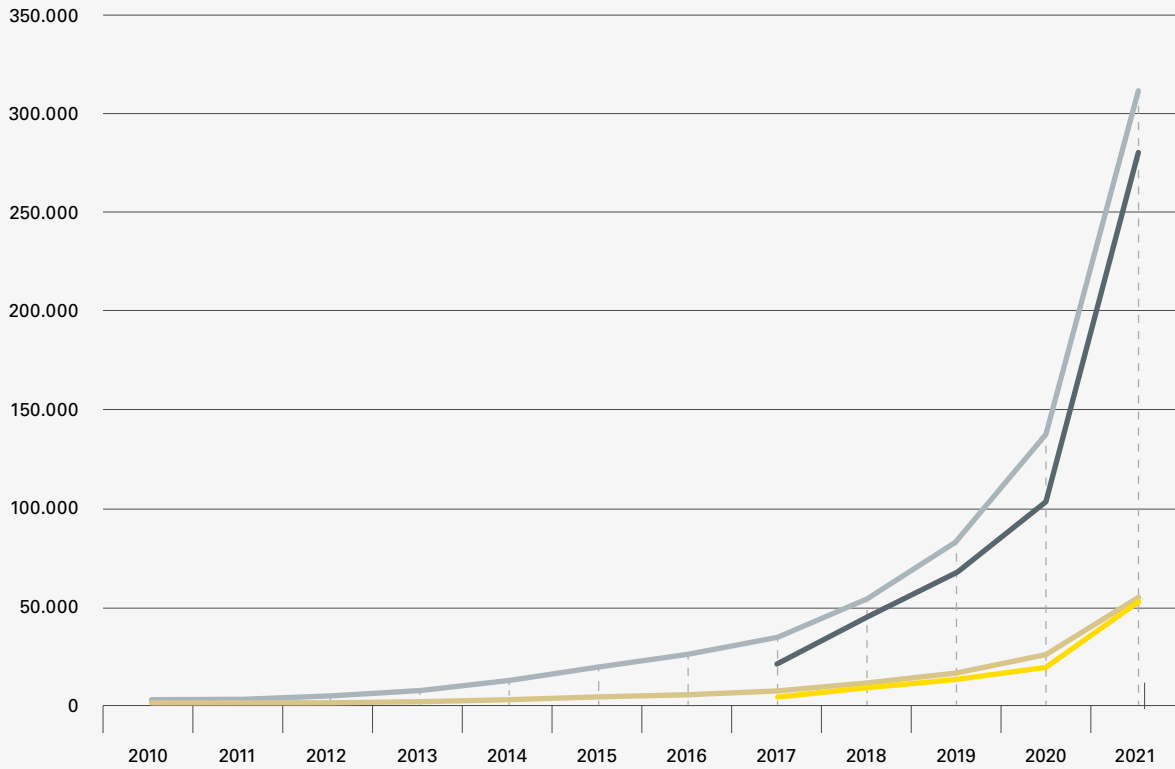
Neuzulassungen PKW in % (absolut)	Baden-Württemberg			Deutschland		
	Jan. – Sept. 2021	Jan. – Sept. 2020	Veränderung	Jan. – Sept. 2021	Jan. – Sept. 2020	Veränderung
<b>Benzin</b>	34,12 % (95.527)	46,40 % (136.946)	-30,24 %	38,13 % (769.255)	49,56 % (1.012.002)	-23,99 %
<b>Diesel</b>	21,18 % (59.302)	31,36 % (92.583)	-35,95 %	21,15 % (426.658)	29,89 % (610.260)	-30,09 %
<b>Hybrid (ohne Plug-in)</b>	15,21 % (42.573)	10,28 % (30.348)	+ 40,28 %	16,56 % (334.008)	10,09 % (206.041)	+62,11 %
<b>Plug-in Hybrid</b>	14,74 % (41.259)	6,16 % (18.187)	+126,86 %	11,95 % (241.064)	5,19 % (105.882)	+127,67 %
<b>Elektro (BEV)</b>	14,35 % (40.174)	5,32 % (15.699)	+155,90 %	11,73 % (236.695)	4,82 % (98.369)	+140,62 %
<b>Gas* (insgesamt)</b>	0,38 % (1.075)	0,47 % (1.376)	-21,88 %	0,47 % (9.483)	0,44 % (9.024)	+5,09 %
<b>Sonstige</b>	0,02 % (37)	0,01 % (31)	+19,35 %	0,01 % (398)	0,01 % (253)	+57,31 %
<b>Neuzulassungen insgesamt</b>	<b>279.947</b>	<b>295.170</b>	<b>-5,16 %</b>	<b>2.017.561</b>	<b>2.041.831</b>	<b>-1,19 %</b>

\* Flüssiggas (LPG) und Erdgas (CNG), einschl. bivalent

2 | KBA: Neuzulassungen von Kraftfahrzeugen und Kraftfahrzeuganhängern - Monatsergebnisse, September 2021 (FZ 8): [https://www.kba.de/SharedDocs/Downloads/DE/Statistik/Fahrzeuge/FZ8/fz8\\_202109.pdf?\\_\\_blob=publicationFile&v=4](https://www.kba.de/SharedDocs/Downloads/DE/Statistik/Fahrzeuge/FZ8/fz8_202109.pdf?__blob=publicationFile&v=4); Neuzulassungen von Kraftfahrzeugen und Kraftfahrzeuganhängern - Monatsergebnisse, September 2020 (FZ 8): [https://www.kba.de/SharedDocs/Downloads/DE/Statistik/Fahrzeuge/FZ8/fz8\\_202009.pdf.pdf?\\_\\_blob=publicationFile&v=1](https://www.kba.de/SharedDocs/Downloads/DE/Statistik/Fahrzeuge/FZ8/fz8_202009.pdf.pdf?__blob=publicationFile&v=1)



### Entwicklung des Bestands an Elektro-PKW (BEV) und Plug-in Hybriden (PHEV) im Zeitraum 2010 bis 2021 (Stand jeweils 1. Januar)<sup>3</sup>



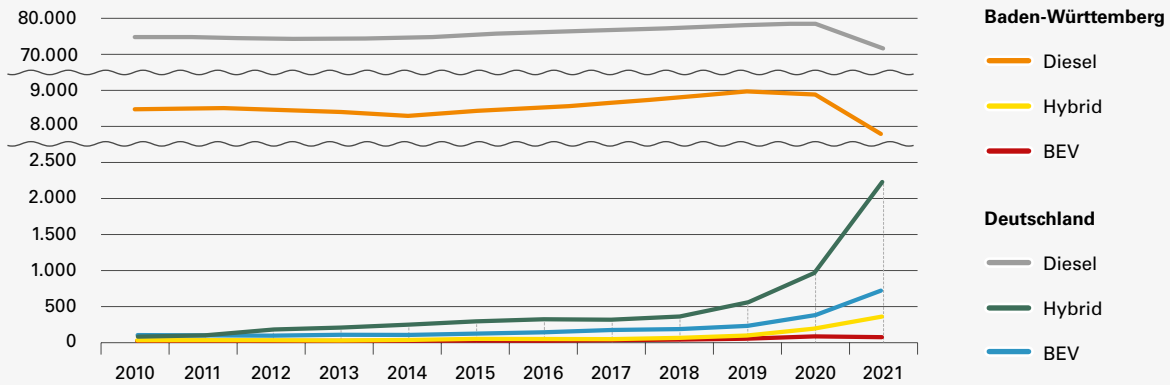
**Baden-Württemberg**                      **Deutschland**  
 — PHEV    — BEV                      — PHEV    — BEV

E-PKW – Bestand		2010	2011	2012	2013	2014	2015	2016	2017	2018	2019	2020	2021
BW	PHEV	-	-	-	-	-	-	-	3.766	8.493	12.711	19.074	51.870
	BEV	297	406	763	1.377	2.391	4.042	4.769	6.667	10.568	15.998	24.863	54.250
D	PHEV	-	-	-	-	-	-	-	20.975	44.419	66.997	102.175	279.861
	BEV	1.588	2.307	4.541	7.114	12.156	18.948	25.502	34.022	53.861	83.175	136.617	309.083

<sup>3</sup> | KBA: Bestand an Kraftfahrzeugen und Kraftfahrzeuganhängern nach Bundesländern, Fahrzeugklassen und ausgewählten Merkmalen, 1. Januar 2021 (FZ 27): [https://www.kba.de/DE/Statistik/Produktkatalog/produkte/Fahrzeuge/fz27\\_b\\_uebersicht.html](https://www.kba.de/DE/Statistik/Produktkatalog/produkte/Fahrzeuge/fz27_b_uebersicht.html) Anmerkung: In der Statistik des KBA werden PHEV erst seit dem Jahr 2017 ausgewiesen. Der Wert für PHEV in Baden-Württemberg zum 01.01.2017 beruht auf eigenen Berechnungen auf Basis des KBA.



**Entwicklung des Bestands an Bussen mit Diesel-, Hybrid- und Elektroantrieb (BEV) in Baden-Württemberg und Deutschland im Zeitraum 2010 bis 2021 (Stand jeweils 1. Januar)<sup>4</sup>**

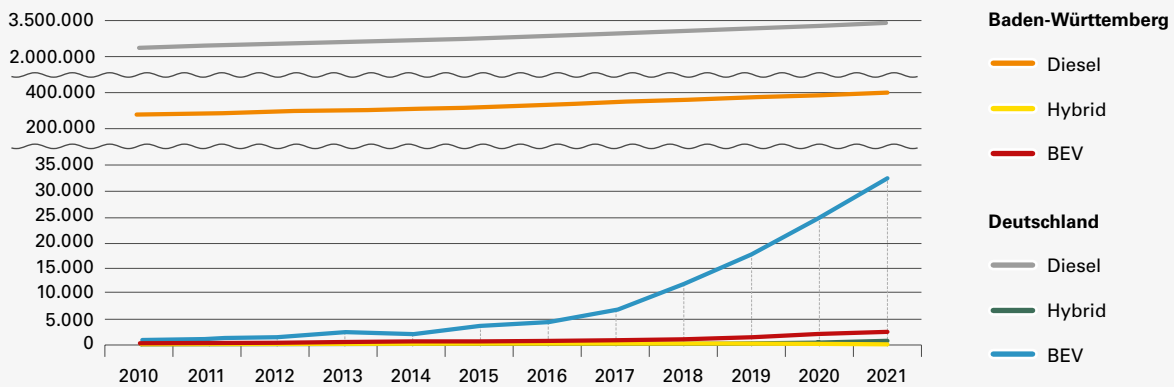


Quelle: KBA; eigene Darstellung

Busse – Bestand		2010	2011	2012	2013	2014	2015	2016	2017	2018	2019	2020	2021
BW	Diesel	8.475	8.526	8.489	8.394	8.291	8.425	8.541	8.655	8.809	8.977	8.892	7.768
	Hybrid	16	19	12	12	23	38	37	35	52	88	188	363
	BEV	10	10	9	9	10	11	13	21	29	42	74	82
D	Diesel	74.547	74.593	74.083	74.101	74.575	75.335	76.334	77.041	77.594	78.472	78.758	71.496
	Hybrid	74	91	177	202	244	291	321	318	362	568	1.008	2.235
	BEV	93	90	90	96	99	116	137	168	183	228	385	727



**Entwicklung des Bestands an LKW<sup>5</sup> mit Diesel-, Hybrid- und Elektroantrieb (BEV) in Baden-Württemberg und Deutschland im Zeitraum 2010 bis 2021 (Stand jeweils 1. Januar)<sup>4</sup>**



Quelle: KBA; eigene Darstellung

LKW <sup>5</sup> – Bestand		2010	2011	2012	2013	2014	2015	2016	2017	2018	2019	2020	2021
BW	Diesel	281.308	287.946	298.545	304.867	311.805	320.880	334.077	348.587	363.376	376.960	389.453	402.433
	Hybrid	29	26	24	17	15	14	15	18	20	22	52	147
	BEV	179	192	257	436	513	593	642	756	952	1.399	2.114	2.611
D	Diesel	2.394.339	2.459.213	2.554.838	2.605.145	2.660.314	2.737.501	2.842.945	2.958.644	3.076.144	3.185.435	3.295.185	3.411.693
	Hybrid	94	101	164	156	147	119	126	135	139	139	367	1.051
	BEV	919	1.137	1.458	2.390	2.933	3.573	4.369	6.596	11.824	17.611	24.398	32.232

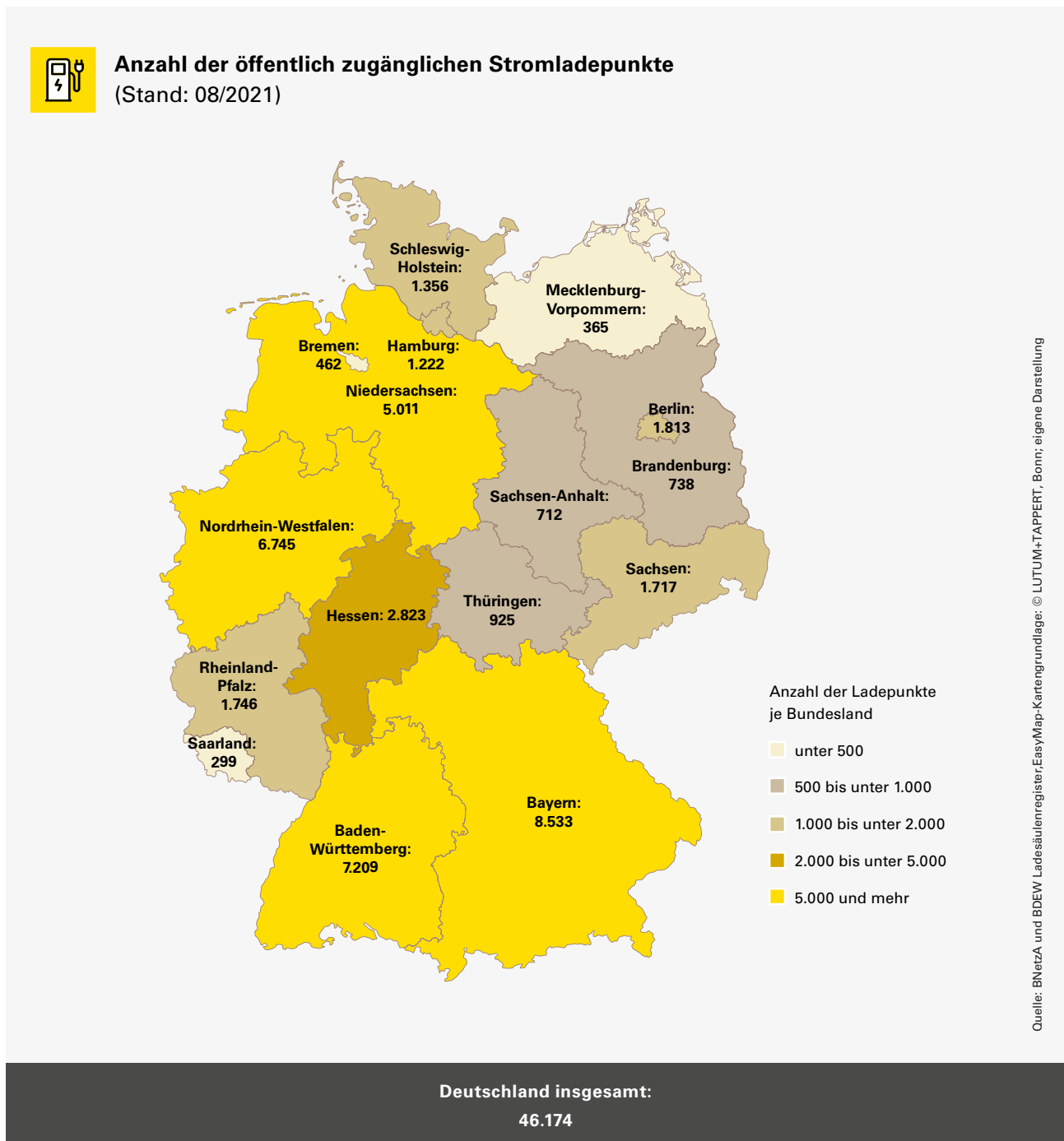
4 | KBA: Bestand an Kraftfahrzeugen und Kraftfahrzeuganhängern nach Bundesländern, Fahrzeugklassen und ausgewählten Merkmalen, 1. Januar 2021 (FZ 27): [https://www.kba.de/DE/Statistik/Produktkatalog/produkte/Fahrzeuge/fz27\\_b\\_uebersicht.html](https://www.kba.de/DE/Statistik/Produktkatalog/produkte/Fahrzeuge/fz27_b_uebersicht.html)

5 | Lastkraftwagen und Sattelzugmaschinen

# Stromladeinfrastruktur und Wasserstofftankstellen in Baden-Württemberg und Deutschland

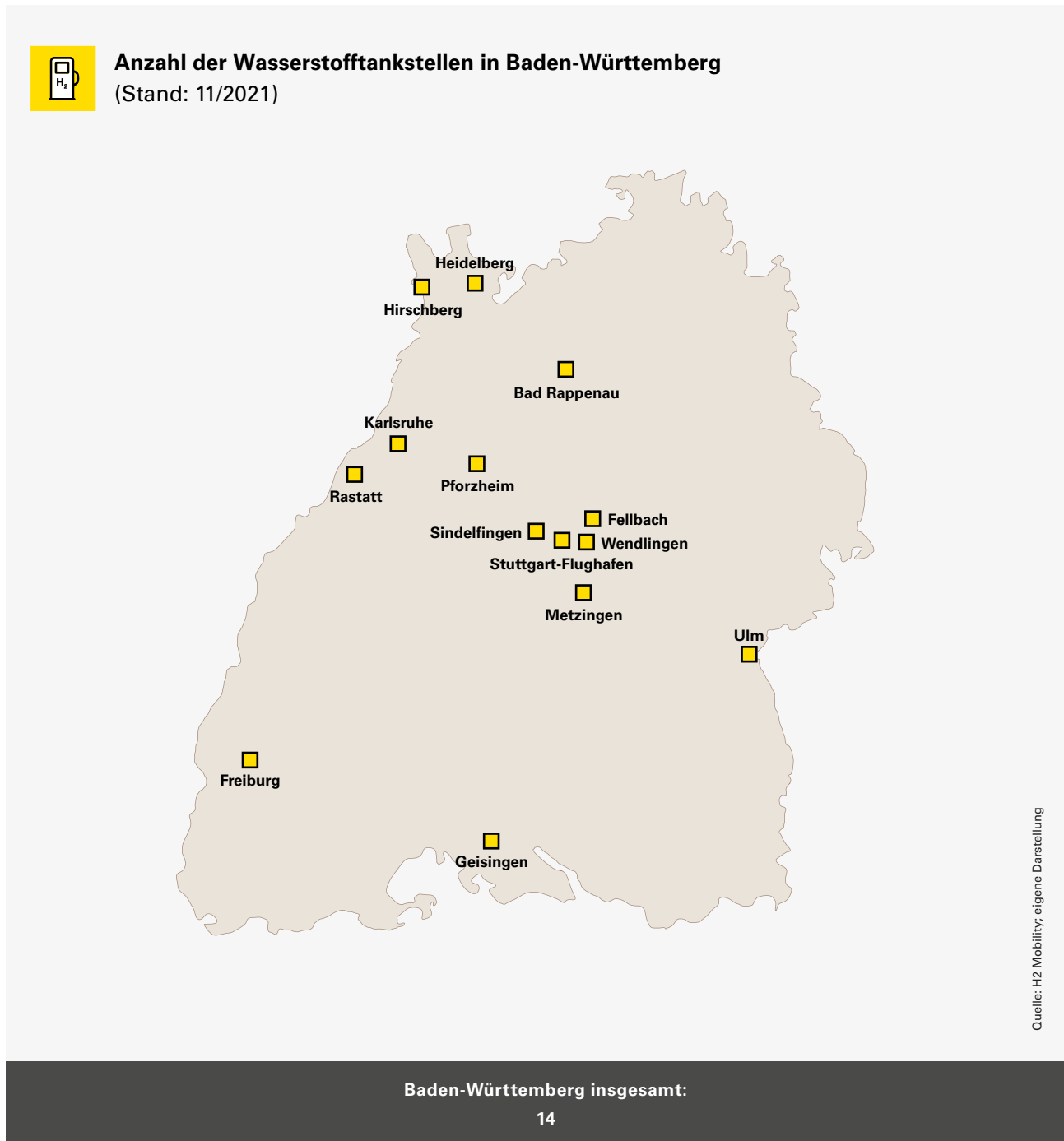
## Stromladeinfrastruktur

Laut des Ladesäulenregisters des Bundesverbands der Energie- und Wasserwirtschaft (BDEW) bestehen rund 46.174 öffentlich zugängliche Ladepunkte in der Bundesrepublik. Davon befinden sich 7.209 Ladepunkte in Baden-Württemberg. Damit bleibt Baden-Württemberg weiterhin auf dem zweiten Platz im Bundesländervergleich.<sup>6</sup>



## Wasserstofftankstellen

Derzeit gibt es bundesweit 91 Wasserstofftankstellen. In Baden-Württemberg besteht an 14 Orten die Möglichkeit, Wasserstoff zu tanken.<sup>7</sup>

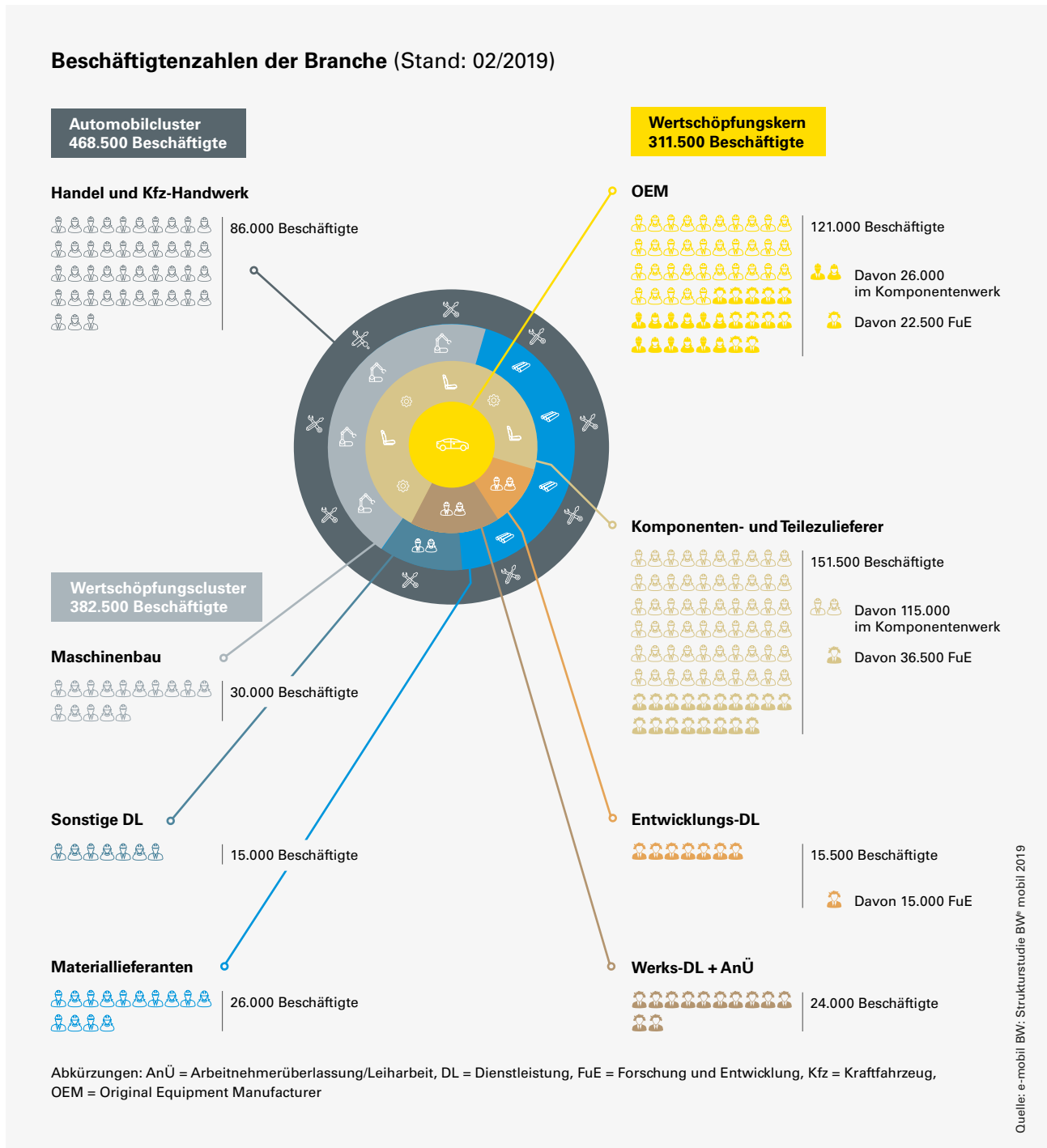


7 | H2 Mobility: <https://h2.live/>



# Strukturdaten der Automobilwirtschaft in Baden-Württemberg

In Baden-Württemberg sind rund 470.000 Beschäftigte der Automobilwirtschaft zuzuordnen. Das Cluster der Automobilwirtschaft setzt sich zusammen aus dem direkten Automobilbau, Zulieferern und Ausrüstern aus dem verarbeitenden Gewerbe sowie dem KFZ-Handwerk und Vertrieb. Damit hängt jeder zehnte Arbeitsplatz vom Automobil ab.<sup>8</sup>



8 | Statistisches Landesamt Baden-Württemberg und Statistisches Bundesamt (destatis); Berechnungen IMU im Auftrag von e-mobil BW. Ausführlich dazu vgl. e-mobil BW (2019): Strukturstudie BW mobil 2019 – Transformation durch Elektromobilität und Perspektiven der Digitalisierung: <https://www.e-mobilbw.de/fileadmin/media/e-mobilbw/Publikationen/Studien/Strukturstudie2019.pdf>

## Umsatzsteigerung der Branche „Herstellung von Kraftwagen und Kraftwagenteilen“ im Zeitraum 2009 bis 2020<sup>9</sup>

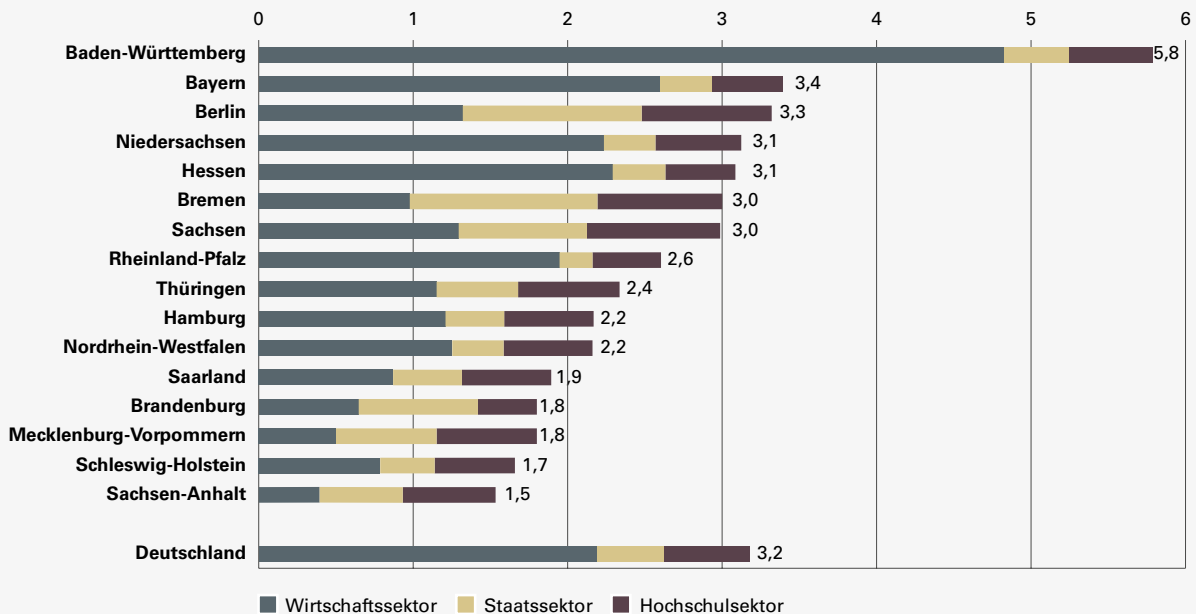
	Gesamtumsatz in Mio. Euro							Auslandsumsatz in Mio. Euro						
	2009	2015	2017	2018	2019	2020	2009–2020	2009	2015	2017	2018	2019	2020	2009–2020
<b>Baden-Württemberg</b>	53.599	107.190	105.457	107.116	109.696	102.084	+90,6%	31.734	79.779	75.917	76.455	77.701	72.911	+129,8%
<b>Deutschland</b>	265.593	401.014	425.268	428.917	438.832	378.173	+42,4%	151.024	258.177	272.237	277.237	283.335	242.778	+60,8%

## Ausgaben für Forschung und Entwicklung (FuE)<sup>10</sup> im Zeitraum 2013 bis 2019

Die FuE-Intensität<sup>11</sup> erreichte 2019 mit 5,8 Prozent (2017: 5,6 Prozent) ein neues Rekordniveau in Baden-Württemberg. Damit ist das Land nicht nur im nationalen, sondern auch im internationalen Vergleich Spitzenreiter. Vor allem die hohen FuE-Ausgaben des Wirtschaftssektors tragen überdurchschnittlich dazu bei. Insgesamt kamen 82,8 Prozent der FuE-Ausgaben im Jahr 2019 aus der Wirtschaft, das entspricht einem Wert von 25,3 Mrd. Euro. Die Dominanz des Wirtschaftssektors ist hierbei auf die hohen Investitionen des Kraftfahrzeugbaus zurückzuführen. Baden-Württembergische Unternehmen aus dem Automobilssektor investierten 2019 rund 13,3 Milliarden Euro in Forschungs- und Entwicklungsaktivitäten.

Ausgaben für FuE	2013	2015	2017	2019	Steigerung
<b>Baden-Württemberg gesamt</b>	20,2 Mrd. Euro	22,7 Mrd. Euro	27,9 Mrd. Euro	30,3 Mrd. Euro	+33,5 % (2015–2019)
<b>davon Fahrzeugbau</b>	7,8 Mrd. Euro	9,1 Mrd. Euro	12,7 Mrd. Euro	13,3 Mrd. Euro	+46,15 % (2015–2019)

FuE-Intensität in den Bundesländern 2019 nach Sektoren<sup>12</sup>



9 | BW: Statistisches Landesamt Baden-Württemberg: Statistische Berichte Baden-Württemberg, Verarbeitendes Gewerbe in Baden-Württemberg 2020:

[https://www.statistik-bw.de/Service/Veroeff/Statistische\\_Berichte/352220001.pdf](https://www.statistik-bw.de/Service/Veroeff/Statistische_Berichte/352220001.pdf)

D: Statistisches Bundesamt (Destatis): Beschäftigte und Umsatz der Betriebe im Verarbeitenden Gewerbe: Deutschland, Monate, Wirtschaftszweige (WZ2008 2-/3-/4-Steller)

10 | Statistisches Landesamt Baden-Württemberg: Pressemitteilung 186/2021 „Forschungsintensität in Baden-Württemberg erreicht mit 5,8 % einen neuen Rekord“, vom 14.07.2021: <https://www.statistik-bw.de/Presse/Pressemitteilungen/2021186> und Pressemitteilung 260/2021 „Die Hälfte der deutschlandweiten FuE-Investitionen kommen aus BW und Bayern“, vom 16.09.2021: <https://www.statistik-bw.de/Presse/Pressemitteilungen/2021260>

11 | FuE-Intensität: Ausgaben für Forschung und Entwicklung bezogen auf das nominale Bruttoinlandsprodukt einer Region

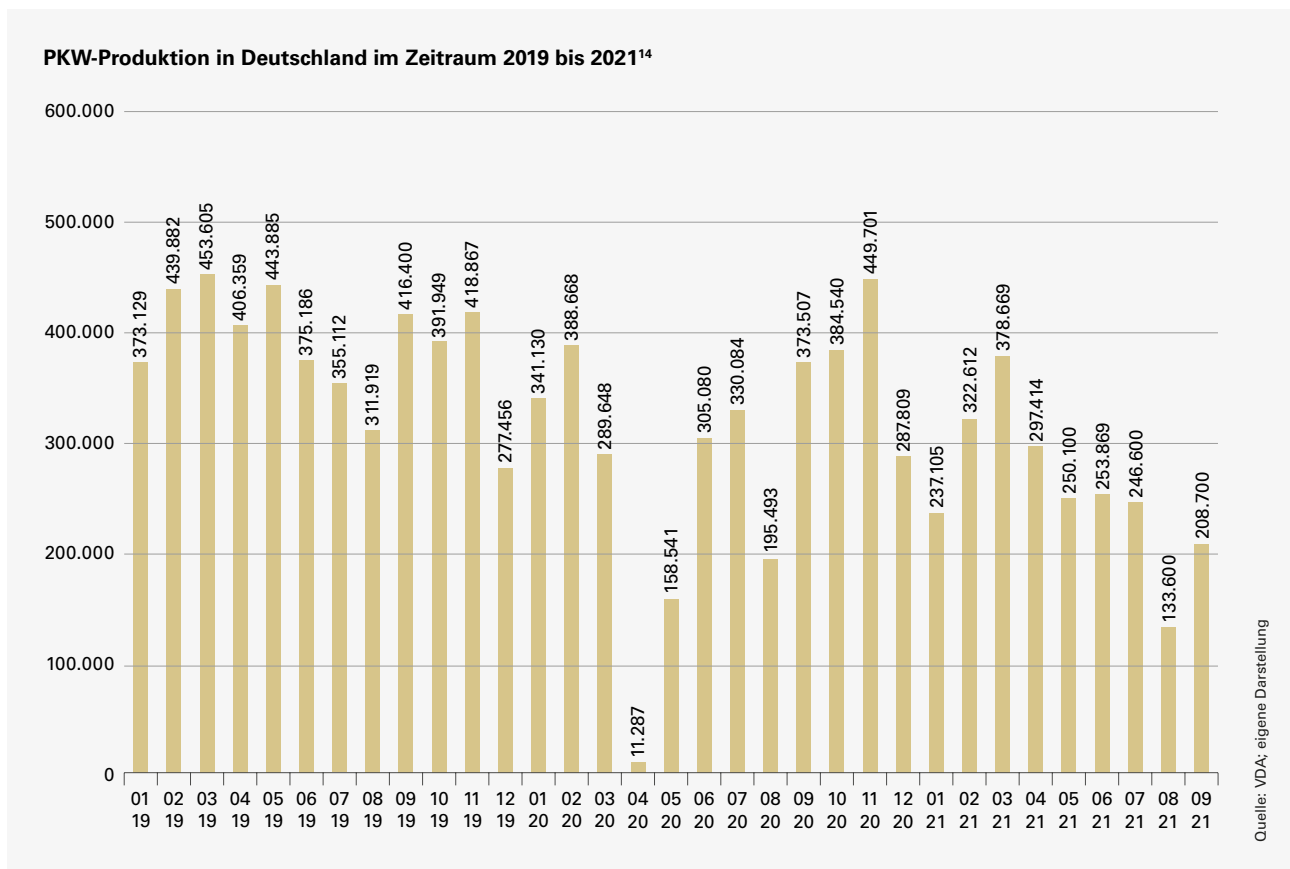
12 | Statistisches Landesamt Baden-Württemberg: Pressemitteilung 186/2021 „Forschungsintensität in Baden-Württemberg erreicht mit 5,8 % einen neuen Rekord“, vom 14.07.2021: <https://www.statistik-bw.de/Presse/Pressemitteilungen/2021186>. FuE-Ausgaben bezogen auf das nominale Bruttoinlandsprodukt (BIP), BIP Berechnungsstand: August 2020/ Februar 2021. Datenquellen: Stifterverband Wissenschaftsstatistik, Statistisches Bundesamt, Arbeitskreis „Volkswirtschaftliche Gesamtrechnungen der Länder“

# Infografiken der Ausgabe: Auswirkungen der Covid-19-Pandemie auf die Automobilindustrie in Deutschland und Baden-Württemberg

Die Verbreitung des Erregers SARS-CoV-2 ab dem Frühjahr 2020 hatte weltweit weitgehende Auswirkungen auf Wirtschaft und Gesellschaft. Für die Automobilindustrie, insbesondere in Baden-Württemberg, folgte in der PKW-Produktion ein **gleichzeitiger Einbruch des Angebots und der Nachfrage**. Zahlreiche Betriebe waren durch die pandemiebedingten **Lockdowns** und **Störungen der internationalen Lieferketten** betroffen und führten für ihre Mitarbeitenden **Kurzarbeit** ein.

## Beispielsloser PKW-Produktionsstopp im Frühjahr 2020

In folgender Abbildung sind die Folgen des Produktionsstopps im Jahr 2020 für Deutschland zu erkennen: Die Produktion von PKW nahm insbesondere im Frühjahr 2020 stark ab und führte zu einem **Einbruch der Produktionsmenge um über 97 Prozent** (ca. -377.000 PKW) von ca. 388.700 produzierten PKW im Februar 2020 auf ca. 11.200 Fahrzeuge im April 2020. Nach dem ersten Lockdown und Produktionsstopps u.a. aufgrund von Lieferengpässen lief die Herstellung im Mai wieder an. In den Folgemonaten war eine **Erholung** zu erkennen auf ca. 330.000 PKW im Juli, 373.000 im September, 384.000 im Oktober und 450.000 im November, so dass im November sogar das vor der Krise bestehende Produktionsniveau wieder erreicht wurde. Im Dezember 2020 und Januar 2021 war jedoch **wieder ein starker Rückgang** der deutschen Automobilproduktion zu verzeichnen auf 288.000 bzw. nur noch 237.000 PKW. Bis März stieg das Produktionsniveau wieder auf den bislang im Jahr 2021 erzielten **Maximalwert von 379.000**, bevor dieser dann – auch aufgrund der **Versorgungsgpässe bei Halbleitern** und dadurch verursachten Produktionsstopps – auf nur noch **ca. 134.000 im August absank** (August 2019: 312.000, Veränderung: -57,2 Prozent). Weitere Informationen zur Halbleiter-Krise finden Sie in der Veröffentlichung von Transformationswissen BW „Wissen Kompakt: Die ‚Halbleiter-Krise‘ als Folge der Covid-19-Pandemie“<sup>13</sup>.



13 | Transformationswissen BW: Wissen Kompakt: Die ‚Halbleiter-Krise‘ als Folge der Covid-19-Pandemie:

[https://www.transformationswissen-bw.de/fileadmin/media/Publikationen/e-mobil\\_Studien/Wissen\\_Kompakt\\_Halbleiter-Krise\\_als\\_Folge\\_der\\_Covid19-Pandemie.pdf](https://www.transformationswissen-bw.de/fileadmin/media/Publikationen/e-mobil_Studien/Wissen_Kompakt_Halbleiter-Krise_als_Folge_der_Covid19-Pandemie.pdf)

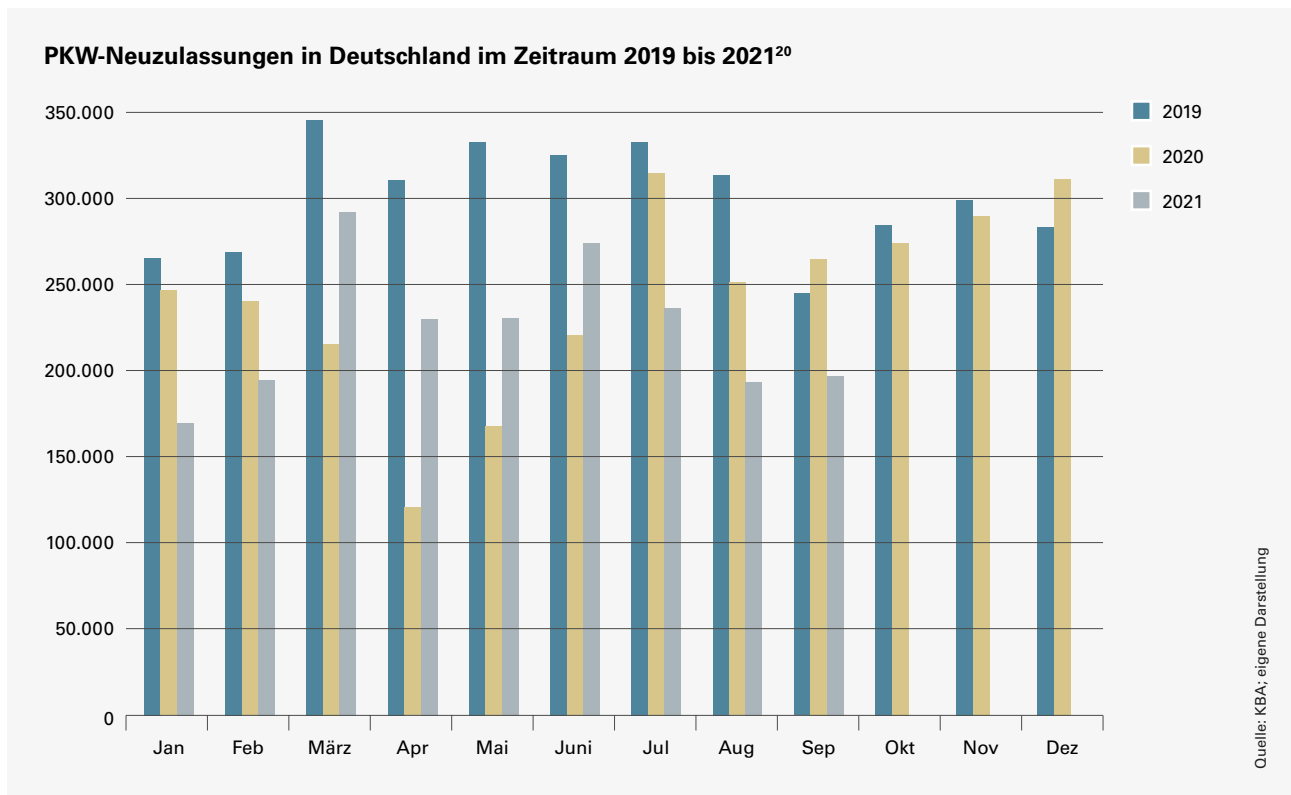
14 | VDA: Anzahl der monatlich produzierten Pkw in Deutschland. <https://www.vda.de/vda/de/aktuelles/zahlen-und-daten/>

## Starker Einbruch der PKW-Neuzulassungen in Deutschland und Baden-Württemberg

Auch die Ausgaben für den Kauf neuer PKW nahmen aufgrund der Pandemie im ersten Halbjahr 2020 ab, so dass die **PKW-Neuzulassungen um ca. –35 Prozent** im Vergleich zum Vorjahreszeitraum sanken und nur noch 1,21 Mio. Fahrzeuge verkauft werden konnten. Insbesondere im April 2020 gingen neben den Produktions- auch die Zulassungszahlen stark zurück. **Angebots- und Nachfrageschock wirkten damit gleichzeitig auf die Wirtschaft:** Der Rückgang der Zulassungszahlen betrug hier mehr als –61 Prozent.

Im zweiten Halbjahr 2020 steigerte sich die Nachfrage ab Juli und mit Senkung des Mehrwertsteuersatzes von 19 auf 16 Prozent wieder, so dass in Deutschland 1,71 Mio. PKW verkauft werden konnten – nur ca. 50.000 Fahrzeuge weniger als im Vergleichszeitraum 2019. Im Jahr 2020 wurden insgesamt ca. 2,92 Mio. PKW in Deutschland neu zugelassen, dies entspricht einem Rückgang im Vergleich zum Vorjahr von ca. –19,1 Prozent.<sup>15</sup> Damit war Deutschland insgesamt weniger stark betroffen als die EU insgesamt (inkl. Schweiz und Vereinigtes Königreich), hier betrug der Rückgang –24,3 Prozent.

Die **PKW-Neuzulassungen in Baden-Württemberg** nahmen im ersten Halbjahr 2020 etwas stärker ab als im bundesdeutschen Durchschnitt, insbesondere war der Einbruch im April 2020 mit –63 Prozent noch etwas höher. In diesem Zeitraum wurden insgesamt rund 173.000 PKW neu zugelassen, ein Minus von 93.000 Fahrzeugen im Vergleich zum ersten Halbjahr 2019 (–35 Prozent). Im zweiten Halbjahr 2020 stieg die Anzahl neu zugelassener PKW wieder stark an und erreichte mit 252.588 Fahrzeugen fast exakt das Niveau des zweiten Halbjahrs 2019. Insgesamt wurden 2020 ca. 426.000 PKW in Baden-Württemberg zugelassen, 2019 betrug die Anzahl noch ca. 519.000 (–18 Prozent)<sup>16</sup>. Sofern kein weiterer Lockdown unmittelbar die Produktionsstätten und/oder die Autohäuser trifft, wird für 2021 ein weiteres Wachstum der PKW-Verkäufe in Deutschland auf ca. 3,0 Mio. Fahrzeuge (+3 Prozent)<sup>17</sup> prognostiziert. Die Erwartung vor Eintreten der Versorgungsengpässe im Halbleiter-Bereich lagen noch bei ca. +8 Prozent für den deutschen PKW-Markt und bei ca. 10 Prozent für den europäischen Markt im Jahr 2021<sup>18</sup>. Der globale PKW-Absatz sollte 2021 wieder auf ca. 74 Mio. ansteigen, ein Plus von ca. 9 Prozent.<sup>19</sup>



15 | KBA: Monatliche Neuzulassungen: [https://www.kba.de/DE/Statistik/Fahrzeuge/Neuzulassungen/MonatlicheNeuzulassungen/monatl\\_neuzulassungen\\_node.html](https://www.kba.de/DE/Statistik/Fahrzeuge/Neuzulassungen/MonatlicheNeuzulassungen/monatl_neuzulassungen_node.html)

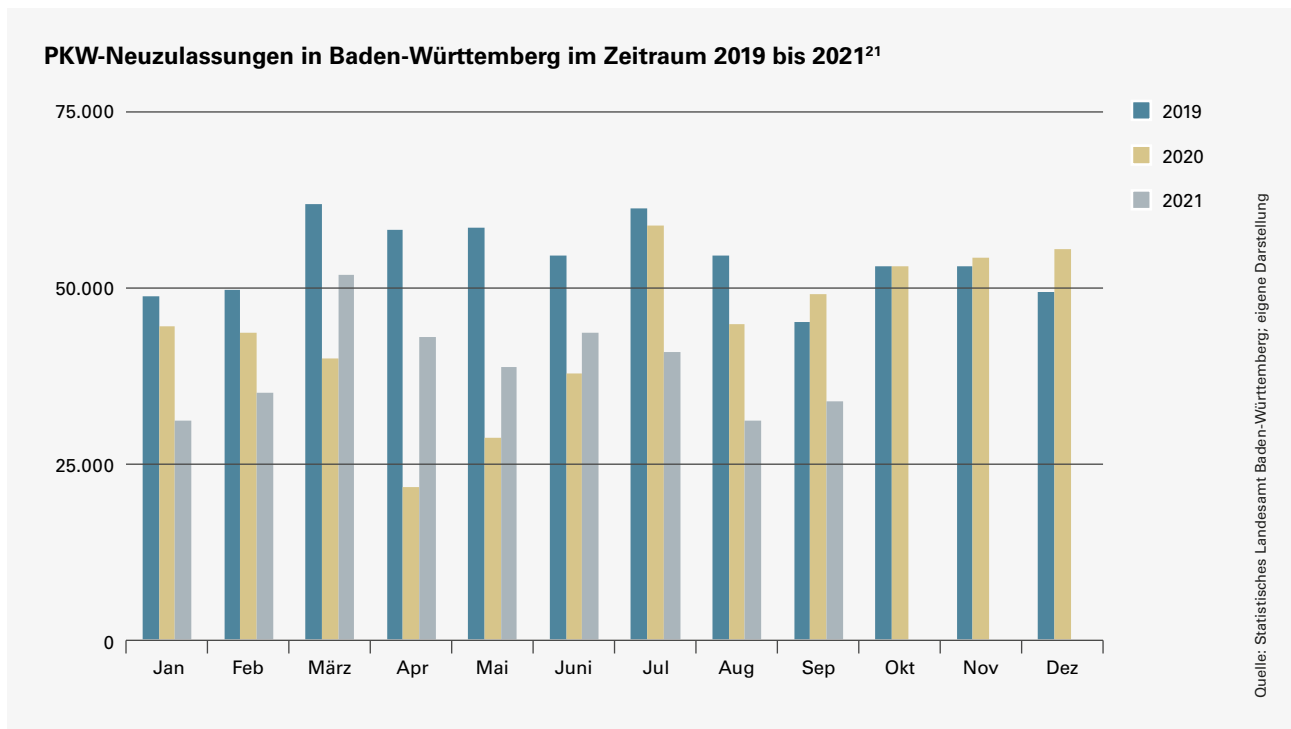
16 | Statistisches Landesamt Baden-Württemberg 2021: Neuzulassung von Kraftfahrzeugen in Baden-Württemberg: <https://www.statistik-bw.de/Verkehr/KFZBelastung/KfzNeu.jsp>

17 | VDA: Deutscher Pkw-Markt noch weit von Vorkrisenniveau entfernt. Online abrufbar unter <https://www.vda.de/de/presse/Pressemeldungen/210407-Deutscher-Pkw-Markt-noch-weit-von-Vorkrisenniveau-entfernt.html>

18 | ACEA: EU car sales: COVID recovery expected to start in 2021, auto industry says: <https://www.acea.auto/press-release/eu-car-sales-covid-recovery-expected-to-start-in-2021-auto-industry-says/>

19 | VDA: Europäischer Pkw-Markt bricht 2020 um ein Viertel ein: <https://www.vda.de/de/presse/Pressemeldungen/210119-Europ-ischer-Pkw-Markt-bricht-2020-um-ein-Viertel-ein.html>

20 | KBA: Fahrzeugzulassungen (FZ) – Neuzulassungen von Kraftfahrzeugen und Kraftfahrzeuganhängern – Monatsergebnisse September 2021: [www.kba.de/SharedDocs/Downloads/DE/Statistik/Fahrzeuge/FZ8/fz8\\_202109.pdf?\\_\\_blob=publicationFile&v=4](http://www.kba.de/SharedDocs/Downloads/DE/Statistik/Fahrzeuge/FZ8/fz8_202109.pdf?__blob=publicationFile&v=4)



## Rückgang der Umsätze im Verarbeitenden Gewerbe, im Maschinenbau und in der Automobilindustrie

Mit dem Beginn der Covid-19-Pandemie gingen auch in Baden-Württemberg die **Umsätze in der Automobilindustrie sowie im Maschinenbau im ersten Halbjahr 2020 deutlich zurück**, insbesondere in der Automobilindustrie fiel der Rückgang erheblich stärker als im Verarbeitenden Gewerbe insgesamt aus. Besonders stark war der Rückgang im April 2020. Eine Trendumkehr deutete sich jedoch schon im Juni 2020 mit einem schwächeren Rückgang gegenüber dem Vorjahresmonat an.

Bereits im September 2020 lagen die Umsätze des Verarbeitenden Gewerbes, des Maschinenbaus und der Automobilindustrie wieder auf dem Niveau vom Januar/Februar 2020, also von vor der Covid-19-Pandemie. Deutlich werden die Umsatzrückgänge im August 2020 durch die baden-württembergischen Sommerferien und im Dezember 2020/Januar 2021 durch die Weihnachtsfeiertage. Dieser Kurvenverlauf entspricht der Produktion aller deutschen Hersteller. Nachdem der Einbruch im Frühjahr 2020 bei der Automobilindustrie besonders stark ausfiel, lag sie mit dem Umsatzwachstum seit Herbst 2020 deutlich über den anderen beiden Wirtschaftsbereichen.

Im letzten Monat vor der Pandemie – im Februar 2020 – lagen die Pro-Kopf-Umsätze bei rund 24.000 Euro im Verarbeitenden Gewerbe, 18.400 Euro im Maschinenbau und 41.900 Euro in der Automobilindustrie. **Im April 2020 sanken sie in allen betrachteten Wirtschaftszweigen auf ihren jeweiligen Tiefststand**: 16.100 Euro im Verarbeitenden Gewerbe, 14.350 Euro im Maschinenbau und sogar nur 14.500 Euro in der Automobilindustrie – dies entspricht einem **Rückgang um ca. 66 Prozent**. Im Mai 2020 lagen sie mit 24.900 Euro im Verarbeitenden Gewerbe und 18.800 Euro im Maschinenbau leicht über dem Wert vor Pandemiebeginn, in der Automobilindustrie mit 39.400 Euro etwas darunter (nach deutlich höheren Werten in den Monaten Februar, März und April 2021).<sup>22</sup>

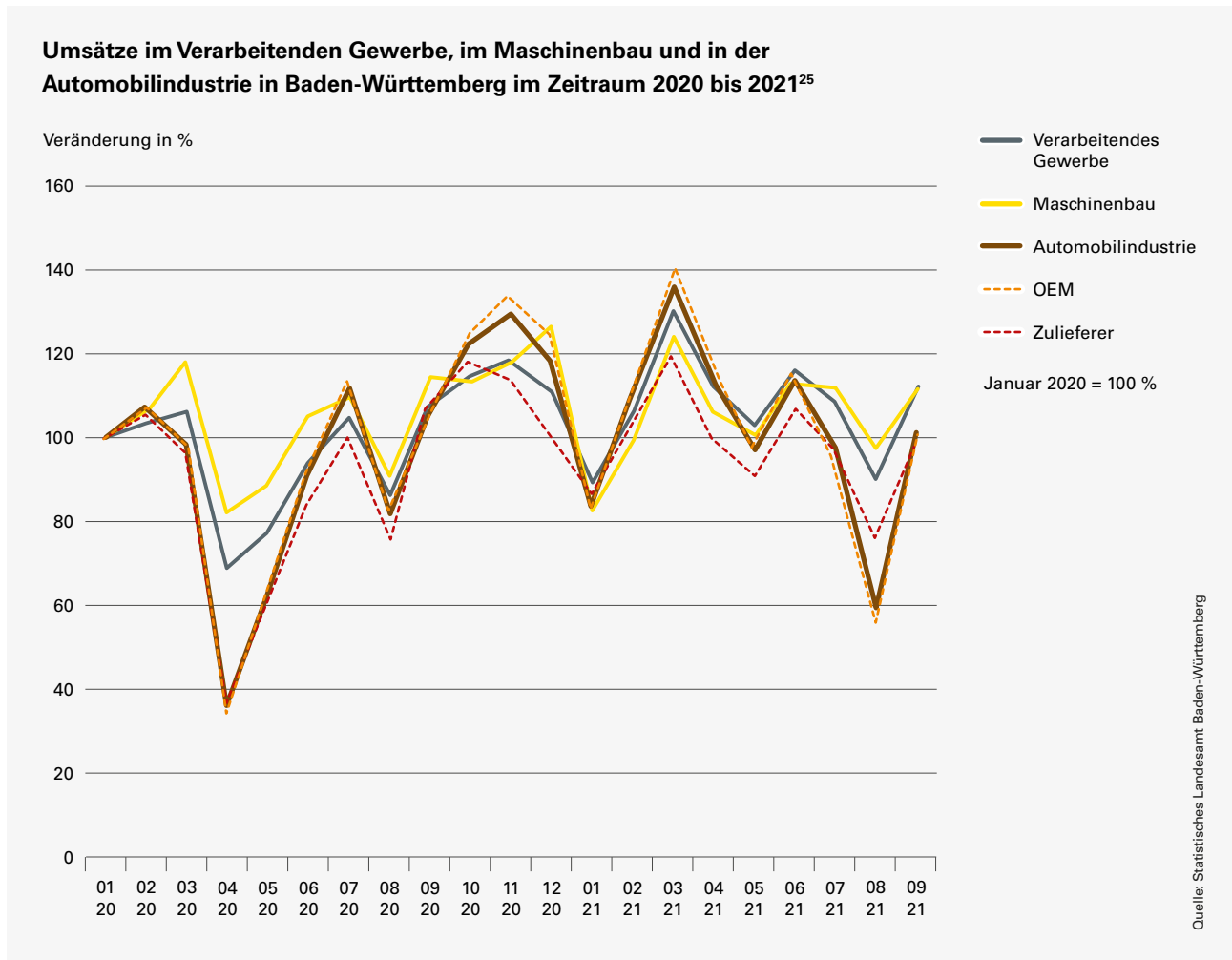
Beim Vergleich der Krisenverläufe im ifo-Konjunkturindex<sup>23</sup> zeigte sich im Oktober 2020, dass die Kapazitätsauslastung in der Automobilindustrie gegenüber beispielsweise dem Maschinenbau oder dem Verarbeitenden Gewerbe mit einem Rückgang auf 45,5 Prozent besonders stark einbrach (Maschinenbau 77,9 Prozent, Verarbeitendes Gewerbe 77,9 Prozent). Dafür fielen die Ge-

21 | Statistisches Landesamt Baden-Württemberg: Neuzulassung von Kraftfahrzeugen in Baden-Württemberg: <https://www.statistik-bw.de/Verkehr/KFZBelastung/KfzNeu.jsp>

22 | Statistisches Landesamt Baden-Württemberg: Statistische Berichte Baden-Württemberg, Produzierendes Gewerbe. Reihe EI 1-m, Monate Januar 2020 bis Mai 2021: [https://www.statistik-bw.de/Service/Veroeff/Statistische\\_Berichte](https://www.statistik-bw.de/Service/Veroeff/Statistische_Berichte)

23 | ifo Institut 2020: ifo Konjunkturprognose Winter 2020: <https://www.ifo.de/ifo-konjunkturprognose/20201216>

schäftserwartungen seit April 2020 wieder deutlich besser aus als im Maschinenbau und im Verarbeitenden Gewerbe. Hier wurde im Herbst 2020 bereits mit einer **schnelleren Erholung** gerechnet als in anderen Branchen. Im ersten Halbjahr 2021 setzte sich die **positive Einschätzung deutlich fort**: In den aktuellen ifo Konjunkturumfragen steigt bei den befragten Unternehmen der Anteil mit einer „guten Geschäftslage“ im Verarbeitenden Gewerbe von rund 35 Prozent auf 50 Prozent, im Maschinenbau von rund 30 Prozent auf fast 60 Prozent und in der Automobilindustrie von 20 auf 45 Prozent<sup>24</sup>. Der klassischerweise eher schwache Monat August fiel 2021 bedingt durch den Mangel an Halbleitern in der Automobilindustrie noch schwächer aus.



### Umsatzeinbrüche bei Mehrzahl der deutschen Automobilhersteller und Zulieferer

Insgesamt erzielte die deutsche Automobilindustrie im gesamten Jahr 2020 einen **Umsatz von ca. 378 Mrd. Euro**, das entspricht einem **Rückgang i. H. v. ca. 58 Mrd. Euro im Vergleich zu 2019** (–13 Prozent). Davon wurden 2020 ca. 135 Mrd. Euro im Inland und ca. 243 Mrd. Euro im Ausland umgesetzt.

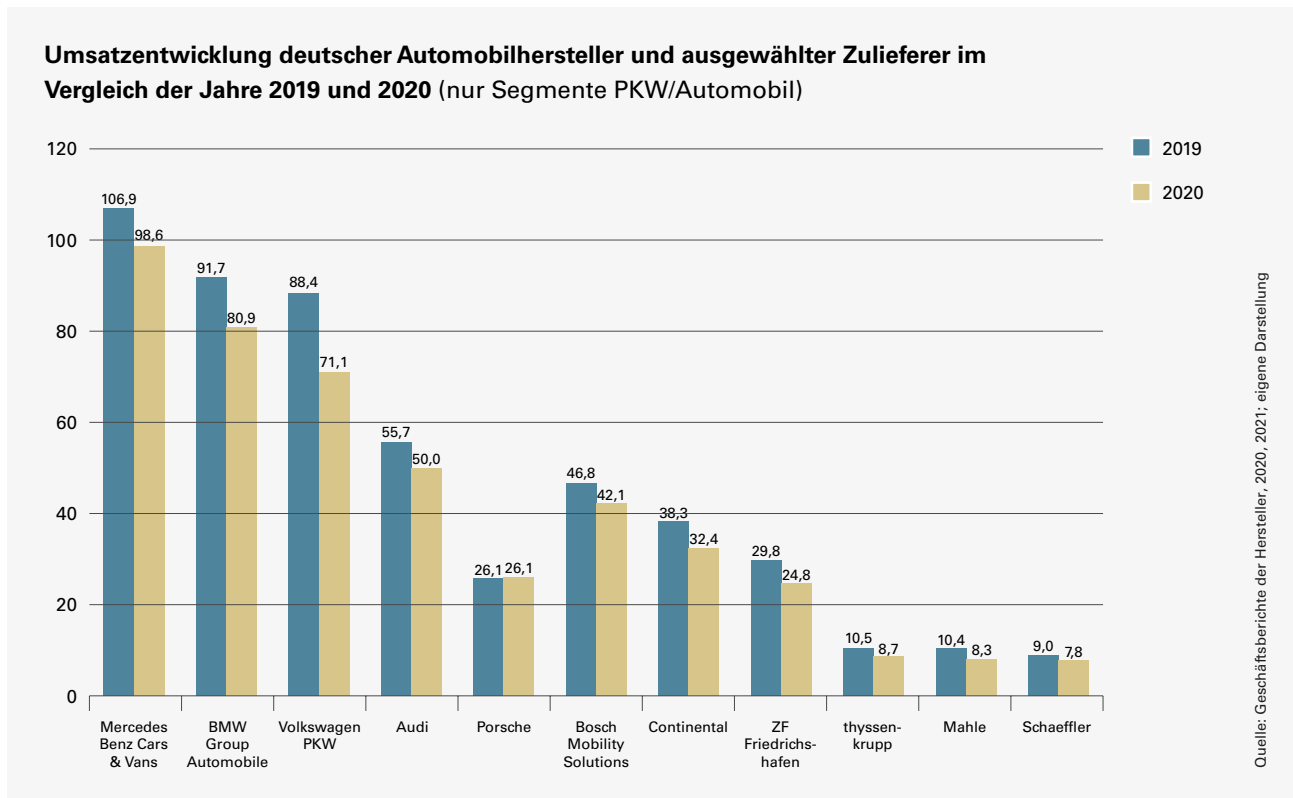
Bei Betrachtung nur der Geschäftsbereiche PKW/Automobil **erlitten alle deutschen Hersteller (bis auf Porsche) einen z. T. hohen Umsatzrückgang**. Im Vergleich zum Vorjahr 2019 **sanken die Umsätze über alle Hersteller hinweg absolut um ca. 42,1 Mrd. Euro**, im Mittel entspricht dies einem Rückgang von ca. –9,9 Prozent. Dabei war Volkswagen PKW mit einem Rückgang des Umsatzes i. H. v. von ca. 17,3 Mrd. Euro (–19,6 Prozent) am stärksten betroffen, gefolgt von der BMW Group (Automobile, –10,8 Mrd.

24 | ifo Institut: ifo Konjunktur-Perspektiven 6/2021: <https://www.ifo.de/publikationen/2021/zeitschrift-einzelheft/ifo-konjunkturperspektiven-062021>.

25 | Statistische Berichte Baden-Württemberg: Produzierendes Gewerbe, Reihe EI 1-m, Monate Januar 2020 bis August 2021: [https://www.statistik-bw.de/Service/Veroeff/Statistische\\_Berichte](https://www.statistik-bw.de/Service/Veroeff/Statistische_Berichte)

Euro, -11,8 Prozent), Audi (-5,7 Mrd. Euro, -10,3 Prozent) und Mercedes Benz (Cars & Vans, -8,3 Mrd. Euro, -7,8 Prozent). Porsche hat ein Plus von ca. 30 Mio. Euro (+0,1 Prozent) zu verzeichnen. Die Umsatzentwicklung im Vergleich der Jahre 2019 und 2020 ist in der folgenden Grafik dargestellt.

Auch bei den **Zulieferern** führte die Covid-19-Pandemie 2020 und im Vergleich zum Vorjahr zu einem **z. T. hohen Umsatzrückgang**. Prozentual und für die Bereiche PKW/Automotive am stärksten betroffen war Mahle mit einem Umsatzrückgang von -20,3 Prozent (-2,1 Mrd. Euro), gefolgt von Brose (-1,1 Mrd. Euro, -17,7 Prozent), thyssenkrupp (-1,83 Mrd. Euro, -17,4 Prozent), ZF Friedrichshafen (-5,05 Mrd. Euro, -16,9 Prozent), Continental (-5,81 Mrd. Euro, -15,2 Prozent), Dräxlmaier (-0,7 Mrd. Euro, -14,3 Prozent), Hella (-0,82 Mrd. Euro, -14,3 Prozent), Schaeffler (-1,22 Mrd. Euro, -13,5 Prozent), Bosch (-4,66 Mrd. Euro, -10,0 Prozent) und Eberspächer (-0,05 Mrd. Euro, -1,1 Prozent).



# Impressum

## **Impressum**

e-mobil BW GmbH – Landesagentur für neue Mobilitätslösungen und Automotive Baden-Württemberg

## **Redaktion**

e-mobil BW GmbH

Stephan Braun, Daniela Gangl

## **Layout/Satz/Illustration**

markentrieb

Die Kraft für Marketing und Vertrieb

## **Fotos**

Umschlag: MicroStockHub/istockphoto

Die Quellennachweise aller weiteren Bilder und Grafiken befinden sich auf der jeweiligen Seite.